



ฐานทัพกิ่งอาณานิคม: แผนผังและสถาปัตยกรรมอเมริกัน ณ ฐานทัพอากาศโคราช,  
ประเทศไทย, ค.ศ. 1962-1976

Crypto-Colonial Base: American Planning and Architecture of Korat Royal  
Thai Air Force Base, Thailand, 1962–1976

พระนาย ดาวสุข<sup>1\*</sup> และ ชมชน ฟุสินไพบูลย์<sup>2</sup>

Pranai Daowsuk<sup>1\*</sup> and Chomchon Fusinpaiboon<sup>2</sup>

<sup>1</sup> นิสิตระดับปริญญาโท, คณะสถาปัตยกรรมศาสตร์, จุฬาลงกรณ์มหาวิทยาลัย

<sup>1</sup> Graduate student, Department of Architecture, Faculty of Architecture, Chulalongkorn University.

<sup>2</sup> ผู้ช่วยศาสตราจารย์, คณะสถาปัตยกรรมศาสตร์, จุฬาลงกรณ์มหาวิทยาลัย

<sup>2</sup> Assistant Professor, Department of Architecture, Faculty of Architecture, Chulalongkorn University.

\* Corresponding author, E-mail: 6770029725@student.chula.ac.th

บทคัดย่อ

งานวิจัยนี้ศึกษาแผนผังและสถาปัตยกรรมของฐานทัพอากาศโคราช (Korat RTAFB) ระหว่างปี ค.ศ. 1962–1976 ที่เป็นผลลัพธ์จากภูมิรัฐศาสตร์ยุคสงครามเย็นในประเทศไทย ความต้องการพัฒนาและรักษาความมั่นคงของไทย ทำให้อิทธิพลของสหรัฐอเมริกาอยู่เหนือประเทศไทยในช่วงเวลาดังกล่าว ผ่านความช่วยเหลือทั้งทางทหารและพลเรือน โดยคณะที่ปรึกษาทางการทหารสหรัฐฯ ประจำประเทศไทย (JUSMAGTHAI) โครงการพัฒนาภาคพลเรือน รวมถึงองค์การบริหารวิเทศกิจแห่งสหรัฐฯ (USOM) เป็นแหล่งเงินทุนในการก่อสร้างโครงสร้างพื้นฐาน ที่ตั้งบริษัทเอกชนของสหรัฐฯ เข้ามาพัฒนาสาธารณูปโภคต่าง ๆ ในไทย รวมถึงการก่อสร้างฐานทัพขนาดใหญ่หลายแห่ง อย่างไรก็ตาม ประเทศไทยได้ต่อรองเพื่อลดกระแสต่อต้านด้านอธิปไตย ด้วยการหลีกเลี่ยงสนธิสัญญาเข้าฐานทัพอย่างเป็นทางการ แต่ใช้วิธีอนุญาตให้สหรัฐฯ "ยืมใช้" ฐานทัพไทยแทน

การวิจัยใช้เอกสารขั้นต้นและการสำรวจภาคสนาม ค้นหาหลักฐานจากกองบัญชาการวิศวกรรมฝ่ายอำนวยการก่อสร้าง (OICC) กองทัพอากาศสหรัฐฯ และเอกสารทุติยภูมิอื่น ๆ ที่เกี่ยวกับโครงการผู้ออกแบบ และผู้รับเหมาอเมริกันที่ก่อสร้างฐานทัพ และข้อมูลอาคารมาตรฐาน ได้ข้อค้นพบว่า การจัดวางผังเป็นไปตามหลักนิยมทางทหารของสหรัฐอเมริกา มีการแบ่งแยกโซนการใช้งานตามลำดับชั้นยศ ซึ่งปรากฏชัดในแผนแม่บทของฐานทัพฉบับปี ค.ศ.1973 นอกจากนี้ แผนงานที่ใหญ่กว่าของ "ศูนย์ส่งกำลังบำรุงโคราช" (Korat Logistics Complex) สำหรับปฏิบัติการในสงครามเวียดนาม ยังดำเนินการโดยบริษัทร่วมทุนของอเมริกาชื่อ UMD (Utah-Martin-Day) ในทางสถาปัตยกรรม ฐานทัพแห่งนี้ประกอบด้วยอาคารแบบชั่วคราวและกึ่งถาวร ควบคู่ไปกับการจัดสรรพื้นที่สำหรับทหารไทย ในขณะที่ฐานทัพอากาศโคราช มีสาธารณูปการครบวงจรเพื่อทหารอเมริกัน ไม่ใช่เพื่อทหารไทย แต่ประชาชนท้องถิ่นในโคราชได้ประโยชน์จากสาธารณูปการเหล่านั้น

บทความนี้เสนอว่า ฐานทัพอากาศโคราช คือ ผลลัพธ์ของการต่อรองระหว่างประเทศไทยและสหรัฐอเมริกา โดยตีความข้อค้นพบด้านการดำเนินงานสร้างสถาปัตยกรรมฐานทัพยุคสงครามเย็นในประเทศไทย ภายใต้กรอบแนวคิด "ภาวะกิ่งอาณานิคม" (Crypto-colonialism) บทความนำเสนอฐานทัพ



ในฐานะเขตเอกเทศกึ่งอธิปไตย (Semi-sovereign enclave) ที่ถูกสร้างขึ้นภายใต้ความยินยอมการต่อรองและการบริหารจัดการรวมถึงการใช้พื้นที่ของทั้งกองทัพอเมริกัน รัฐบาลไทย และประชาชนในพื้นที่ ทั้งอย่างเป็นทางการและไม่เป็นทางการ

**คำสำคัญ:** สถาปัตยกรรมยุคสงครามเย็น, ความช่วยเหลือและโครงสร้างพื้นฐานไทย-สหรัฐฯ, ฐานทัพอากาศโคราช, ภาวะกึ่งอำนาจอธิปไตย

## Abstract

This research examines the planning and architecture of Korat Royal Thai Air Force Base (Korat RTAFB), 1962–1976, as a built outcome of Cold War geopolitics in Thailand. Linked security and development channels established American influence on Thailand during this period. They were military aid via the Joint U.S. Military Advisory Group Thailand (JUSMAGTHAI), civilian development programs, including the United States Operations Mission (USOM), which financed infrastructure and brought U.S. private firms into Thai projects, including massive constructions and upgrades of military bases. Thailand, however, negotiated sovereignty backlash by avoiding formal base-lease treaties and instead granting “borrowed use” of Thai bases to the USA.

Using archival records and field surveys, the Officer in Charge of Construction (OICC) and the U.S. Air Force mobilized American contractors to deliver the base and standardized buildings. Evidence suggests that zoning adhered to military doctrine: functions were segregated by rank, which is evident in the 1973 master plan of the base. A larger plan of “Korat Logistics Complex” for Vietnam-era operations was carried out by an American joint venture UMD (Utah-Martin-Day). Architecturally, the base combined temporary and semi-temporary buildings, alongside spatial provisions for Thai security personnel. Crucially, Korat RTAFB was equipped with comprehensive utilities and services designed primarily for American personnel rather than Thai troops, although local residents in Korat also benefited from them.

The paper argues that Korat RTAFB was the result of negotiation between Thailand and the USA, offering another view, informed by the concept of crypto-colonialism, of Cold War architecture in Thailand through an examination of a semi-sovereign enclave produced through managed consent, spatial governance, and both formal and informal arrangements among the U.S. military, the Thai state, and local people

**Keywords:** Cold War architecture, Thailand–U.S. aid and infrastructure, Korat RTAFB, crypto-colonialism.



## บทนำ

สงครามเย็นส่งผลกระทบต่อสถาปัตยกรรมทั่วภูมิภาคเอเชียตะวันออกเฉียงใต้ การแข่งขันกันทางอุดมการณ์ระหว่าง "โลกเสรี" ที่นำโดยสหรัฐอเมริกา และ "คอมมิวนิสต์" ที่นำโดยสหภาพโซเวียต ได้แผ่ขยายอิทธิพลผ่านความช่วยเหลือ เทคโนโลยี และหลักการผังเมือง (Gaddis, 2005, pp. 94–95) สถาปัตยกรรมจึงเป็นส่วนหนึ่งของระบบเศรษฐกิจ และภูมิรัฐศาสตร์ในรัฐหลังอาณานิคม และเป็นเช่นนั้นตั้งแต่สมัยอาณานิคมในช่วงศตวรรษที่ 19-20 แล้วด้วยซ้ำ เมื่อกองทัพและผู้ออกแบบ ได้ร่วมกันกำหนดมาตรฐาน รูปแบบอาคารที่สามารถสร้างได้ทั่วภูมิภาค เพื่อรับมือกับปัญหาด้านสุขภาพและโรคเขตร้อน ดังที่ปรากฏในกระบวนการออกแบบก่อสร้างโรงนอน โรงพยาบาล โรงเรียน ไปจนถึงอาคารราชการที่มีรูปแบบเป็นมาตรฐาน และโครงสร้างเมืองใหม่ในอาณานิคมต่าง ๆ (Chang, 2016) โดยสถาปัตยกรรมเหล่านี้ได้รับการปรับเปลี่ยน ให้เหมาะสมกับท้องถิ่น และถูกทำให้เป็นเครื่องมือทางการเมืองของเจ้าอาณานิคม

ในขณะที่ประวัติศาสตร์หลังสงครามโลกครั้งที่ 2 ของเกือบทุกประเทศในเอเชียตะวันออกเฉียงใต้ คือ การก้าวเข้าสู่ยุคหลังอาณานิคม ประวัติศาสตร์ช่วงดังกล่าวของประเทศไทยต่างออกไป และมีเรื่องความสัมพันธ์อันใกล้ชิดระหว่างไทยกับสหรัฐอเมริกาเป็นเนื้อหาสำคัญ โดยเฉพาะในช่วง ค.ศ.1955-1976 ที่ไทยกระชับมิตรกับสหรัฐฯ อย่างแน่นแฟ้น เนื่องจากสถานการณ์สงครามในอินโดจีนที่ไทยอยู่ฝั่งโลกเสรี การลงนามในแถลงการณ์ถันต-รัลค์ ในค.ศ. 1962 คือ จุดเริ่มต้นของการขยายโครงสร้างพื้นฐานขนาดใหญ่ เพื่อรองรับการส่งกำลังบำรุงและปฏิบัติการทางอากาศของสหรัฐฯ ต่อเวียดนามเหนือ (Randolph, 1986) นำมาสู่การสร้างถนนและฐานทัพอากาศทั่วประเทศไทย

ถึงแม้จะมีงานศึกษาด้านรัฐศาสตร์ การศึกษาผังเมือง และประวัติศาสตร์สถาปัตยกรรมสมัยใหม่ที่เชื่อมโยงกับสหรัฐอเมริกาในยุคสงครามเย็นมาจำนวนหนึ่งแล้วก็ตาม (Kullapat, 2019; Udombonyanuparp, 2003; Vongkulbhisal, 2022) แต่ประวัติศาสตร์สถาปัตยกรรมของฐานทัพและสิ่งปลูกสร้างทางทหาร รวมถึงการทำความเข้าใจสิ่งปลูกสร้างเหล่านี้ในฐานะผลลัพธ์ส่วนหนึ่งของความสัมพันธ์ของไทยกับสหรัฐฯ ยังไม่ถูกศึกษาอย่างเป็นระบบ

งานวิจัยนี้วิเคราะห์การก่อสร้างเชิงยุทธศาสตร์ของสหรัฐฯ ในไทย โดยเน้นศึกษาฐานทัพอากาศโคราช (Korat RTAFB) เพื่ออธิบายถึงที่มาของฐานทัพสหรัฐฯ แนวคิดการออกแบบและอธิบายความสัมพันธ์ที่ซับซ้อนระหว่างไทย-สหรัฐฯ ผ่านฐานทัพในยุคสงครามเย็น

## วัตถุประสงค์ของการวิจัย

1. เพื่อวิเคราะห์เงื่อนไขทางภูมิรัฐศาสตร์ที่นำไปสู่การก่อสร้าง และการขยายตัวของฐานทัพอากาศโคราช (Korat RTAFB) ในช่วง ค.ศ.1962-1976
2. เพื่อวิเคราะห์การถ่ายทอดหลักนิยามทางทหารของสหรัฐอเมริกาสู่การวางผังแม่บทและสถาปัตยกรรมของฐานทัพอากาศโคราช
3. เพื่ออธิบายฐานทัพอากาศโคราช ในฐานะพื้นที่กึ่งอธิปไตยที่สะท้อนความสัมพันธ์เชิงอำนาจระหว่างไทยและสหรัฐอเมริกาในช่วงสงครามเย็น



## แนวคิด ทฤษฎี กรอบแนวคิด

งานวิจัยนี้ต่อยอดจากแนวคิด “Crypto-colonialism” หรือภาวะกึ่งอาณานิคม ของ Michael Herzfeld (2002) ในช่วงสงครามเย็น ซึ่งใช้อธิบายความย้อนแย้งของรัฐที่ทำหน้าที่เป็นรัฐกึ่งชนทางยุทธศาสตร์ รัฐนั้นสามารถรักษาเอกราชทางการเมือง และคงไว้ซึ่งอำนาจอธิปไตยได้ แต่ด้วยการยอมรับการอยู่ใต้อำนาจทางเศรษฐกิจของมหาอำนาจ รัฐเหล่านี้จึงต้องสร้างอัตลักษณ์ชาตินิยมอย่างเข้มข้นโดยพึ่งพามาตรฐาน ที่นำแนวคิดการพัฒนาบ้านเมืองจากอิทธิพลของมหาอำนาจนั้น แม้จะดูเหมือนมีอธิปไตยในนาม แต่แท้จริงแล้วกลับดำรงอยู่ในฐานะ “Living paradoxes” กล่าวคือ เสรีภาพในเชิงอธิปไตย ต้องแลกมาด้วยการพึ่งพามหาอำนาจในทางปฏิบัติอย่างต่อเนื่อง (Herzfeld, 2002, 2010)

ตามข้อเสนอของ Herzfeld (2002) และ Jackson (2007) ภาวะ Crypto-colonialism นี้สามารถอธิบายปฏิสัมพันธ์ระหว่างสหรัฐอเมริกากับไทยในช่วงสงครามเย็น โดยสามารถแยกวิเคราะห์ออกเป็น 3 แนวคิดย่อยที่สัมพันธ์กัน ได้แก่ 1) Subordination การสยบยอมหรือความจำเป็นที่จะต้องพึ่งพามหาอำนาจ 2) Autonomy การรักษาอธิปไตยของรัฐเจ้าบ้าน ความสามารถของรัฐในการปกครองภายในรัฐ และคงอธิปไตยของตนไว้ และ 3) Ambiguity ความกำกวม ซึ่งเป็นผลลัพธ์ที่สับสนวุ่นวายดังกล่าวมาบรรจบกัน กล่าวคือ ความเป็นเอกราชถูกยืนยันต่อสาธารณะ แต่ในทางปฏิบัติต้องอาศัยการต่อรองผ่านอิทธิพลของมหาอำนาจ (Herzfeld, 2010; Jackson, 2007)

งานศึกษาจำนวนหนึ่งชี้ว่า ไทยอยู่ในสถานะเช่นนี้มาตั้งแต่สมัยรัชกาลที่ 4-5 กล่าวคือ แนวคิด “ศิวิไลซ์” ของไทยได้วางกรอบรูปแบบตะวันตก อาณานิคมให้เป็นต้นแบบและเครื่องมือทางการเมือง เป็นเหตุผลที่ชนชั้นนำใช้ขับเคลื่อนงานออกแบบทางสถาปัตยกรรม และเป็นการเลือกหยิบยืมรูปแบบตะวันตกเพื่อตอบสนองต่ออำนาจของเจ้าอาณานิคม (Noobanjong, 2003; Povatong, 2011)

ตัวอย่างการใช้กรอบแนวคิด Crypto-colonialism ของไทยในช่วงสงครามเย็น เช่น วิทยานิพนธ์ของศุภาศัย วงศ์กุลพิศาล (2022) มองสถาปัตยกรรมสมัยใหม่ของไทยผ่าน 3 มิติย่อยของ Crypto-colonialism ได้แก่ 1) Subordination ซึ่งเกิดขึ้นเมื่อ “มหาอำนาจตะวันตก โดยเฉพาะสหรัฐอเมริกา ได้ครอบงำและยึดเหนี่ยววัฒนธรรมของตนลงมา” และการออกแบบ “ถูกกำกับด้วยแนวคิดเชิงพื้นที่ ที่สะท้อนการเข้ามาของสหรัฐอเมริกาในฐานะอำนาจใหม่อันทรงพลัง ซึ่งเข้าครอบงำเหนือกรอบคิดการวางผังสถาปัตยกรรมไทยแบบดั้งเดิม” ขณะที่ 2) Autonomy หมายถึง การที่วาทกรรมดังกล่าว “เอื้อให้ชนชั้นนำท้องถิ่นสามารถรักษาอำนาจของตนไว้ได้” โดยมีสถาปนิกไทยที่จบการศึกษาจากตะวันตกเป็นตัวกลางในงานออกแบบ และ 3) Ambiguity อธิบายความกำกวม ที่เกิดขึ้นจากความสัมพันธ์ระหว่างไทยกับตะวันตกผ่านงานสถาปัตยกรรม ที่หลายครั้งความเป็นไทย ถูกตีความและออกแบบโดยสถาปนิกตะวันตกหรือสถาปนิกไทยที่จบการศึกษาจากตะวันตก ภายใต้แนวคิดแบบตะวันตก (Vongkulbhisal, 2022, pp. 11-12)

ในภาพรวม ศุภาศัยยังเสนอว่า ภาวะ Crypto-colonial ของไทย คือ สภาวะ “การคงเอกราชนั่นเอง กลับสะท้อนการพึ่งพามหาอำนาจแบบอาณานิคมที่แทรกซึมอยู่ตลอด ทั้งในเชิงสัญลักษณ์และเชิงวัตถุ” (Vongkulbhisal, 2022, p. 245) อิทธิพลของสหรัฐอเมริกายังเปลี่ยนโฉมภาคตะวันออกเฉียงเหนือของไทยไปอย่างมาก ผ่านโครงการโครงสร้างพื้นฐานขนาดใหญ่ รวมถึงถนนมิตรภาพ (Srifra, 2024) ขณะเดียวกันโครงการพักผ่อน R&R (Rest and Recreation) ของกองทัพสหรัฐฯ ก็เร่งการเติบโตของเมือง จนทำให้หมู่บ้านเล็กๆอย่างพัทธยากลายเป็นเมืองท่องเที่ยวจนถึงปัจจุบัน (Udomboonyanuparp, 2003)



งานวิจัยนี้มีจุดมุ่งหมายในการอธิบายให้เห็นความสัมพันธ์ที่ซับซ้อน ระหว่างรัฐไทย และ มหาอำนาจอย่างสหรัฐอเมริกา ผ่านการอธิบาย 3 มุมมองย่อย (Jackson, 2007; Vongkulbhisal, 2022) ได้แก่ (1) Subordination (2) Autonomy (3) Ambiguity

### วิธีดำเนินการวิจัย

งานวิจัยนี้ใช้ระเบียบวิธีวิจัยประวัติศาสตร์เชิงตีความแบบกรณีศึกษา (Interpretive historical case study) เพื่อศึกษาฐานทัพอากาศโคราชในฐานะผลลัพธ์ทางกายภาพของความสัมพันธ์ไทย-สหรัฐฯ ในช่วงสงครามเย็น โดยอาศัยการวิเคราะห์เอกสารชั้นต้น และเอกสารชั้นรองเป็นหลัก ร่วมกับการสำรวจ ภาคสนามและนำมาตีความการวางผัง การจัดระเบียบพื้นที่ภายในฐานทัพ ในบริบทภูมิรัฐศาสตร์และความสัมพันธ์เชิงอำนาจ โดยมีแหล่งข้อมูลหลัก 2 ประเภท ดังนี้

1. เอกสารชั้นต้น : รวบรวมรายงาน คู่มือ และแผนผัง เพื่อค้นหาข้อมูลการดำเนินโครงการก่อสร้าง แบบมาตรฐาน ร่วมกับการสำรวจภาคสนามเพื่อยืนยันอาคารเหล่านั้นตามเอกสารที่ปรากฏ

2. เอกสารชั้นรอง : วิเคราะห์งานศึกษา ที่เกี่ยวข้องกับฐานทัพสหรัฐฯ ในประเทศไทย ผู้เขียนเลือก ฐานทัพอากาศโคราช (Korat RTAFB) เป็นกรณีศึกษา ซึ่งมีเหตุผลสำคัญ 2 ประการ คือ

1. ความสมบูรณ์ของหลักฐานทางกายภาพ: สถาปัตยกรรมจำนวนมากยังคงปรากฏอยู่ เช่น โรงจอดเครื่องบิน โรงนอน และอาคารที่ทำการต่างๆ ซึ่งแสดงให้เห็นการปรับงานออกแบบของสหรัฐฯ ให้เข้ากับบริบทของไทย

2. ความสำคัญเชิงยุทธศาสตร์: เป็นฐานทัพอากาศสหรัฐฯ แห่งแรกและมีขนาดใหญ่ที่สุดใน ภาคตะวันออกเฉียงเหนือ (Randolph, 1986) ซึ่งส่งผลต่อการพัฒนาในภูมิภาคตะวันออกเฉียงเหนืออย่าง มีนัยสำคัญ (Sriifa, 2024)

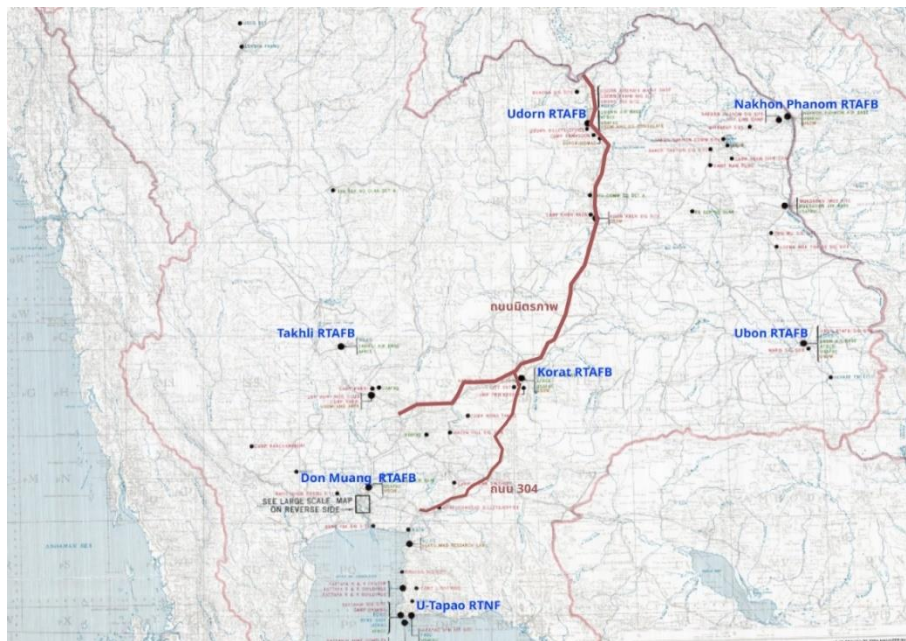
### ผลการวิจัย

สหรัฐอเมริกาในฐานะผู้นำของ “โลกเสรี” ทุ่มทรัพยากรจำนวนมหาศาลตั้งแต่ต้นทศวรรษ 1960 โดยเฉพาะช่วง ค.ศ. 1965-1976 เพื่อสนับสนุนสาธารณรัฐเวียดนามในการต่อสู้กับฝ่ายคอมมิวนิสต์ และ ขยายปฏิบัติการทางทหารไปทั่วอินโดจีนผ่านเครือข่ายฐานทัพรอบเวียดนามใต้ (Gaddis, 2005; Randolph, 1986) ในบริบทนี้ ไทยถูกกำหนดให้เป็นฐานหลังบ้านที่สำคัญของสหรัฐฯ ในภูมิภาคเอเชีย ตะวันออกเฉียงใต้ เนื่องจากมีทำเลยุทธศาสตร์เหมาะต่อการสกัดกั้น การขยายตัวของคอมมิวนิสต์ในอินโด จีน ความสัมพันธ์ไทย-สหรัฐฯ แน่นแฟ้นขึ้นอย่างมากในสมัยจอมพลสฤษดิ์ ธนะรัชต์ โดยเฉพาะหลัง แลกงการณ์ถนัด-รัสก ปี 1962 ซึ่งยืนยันว่าสหรัฐฯ จะให้ความช่วยเหลือไทยหากเกิดการรุกรานจาก คอมมิวนิสต์ โดยไม่ต้องรอความเห็นชอบจากสมาชิกองค์การสนธิสัญญาป้องกันภูมิภาคเอเชียตะวันออกเฉียงใต้ (SEATO) (Bamrungsuk, 1988; Randolph, 1986)

โดยปกติแล้ว การคองกำลังต่างชาติในประเทศหนึ่งควรมีข้อตกลงอย่างเป็นทางการเป็นลายลักษณ์อักษร หรือที่เรียกว่า Status of Forces Agreement (SOFA) แต่รัฐบาลไทยในขณะนั้น กลับหลีกเลี่ยง สนธิสัญญาเข้าฐานทัพอย่างเป็นทางการ เพื่อลดแรงต่อต้านเรื่องอธิปไตย และเลือกใช้แนวทางอนุญาตให้ สหรัฐฯ “ยืมใช้” ฐานทัพไทยในฐานะพันธมิตรแทน ส่งผลให้สหรัฐฯ เข้ามาก่อสร้างฐานทัพอากาศหลัก อย่างน้อย 7 แห่งในไทย ได้แก่ ดอนเมือง นครราชสีมา อุดรธานี อุบลราชธานี ตาคลี อุตะเถา และ นครพนม (Bamrungsuk, 1988; Randolph, 1986) ขณะเดียวกัน สหรัฐฯ ก็ให้ความช่วยเหลือไทย

จำนวนมาก ทั้งด้านความมั่นคงผ่านที่ปรึกษาร่วมทางทหาร (JUSMAGTHAI) และด้านการพัฒนาโครงสร้างพื้นฐาน การศึกษา และสาธารณสุข ผ่านหน่วยงานองค์การบริหารวิเทศกิจแห่งสหรัฐฯ (USOM) โดยมีโครงการสำคัญ เช่น ถนนมิตรภาพ (National Archives and Records Administration, n.d.)

สหรัฐอเมริกามีส่วนสำคัญอย่างยิ่งในการก่อสร้างถนนมิตรภาพ โดยสนับสนุนผ่าน USOM ตั้งแต่ปีค.ศ. 1955 ทำให้เกิดทางหลวงมาตรฐานสมัยใหม่สายแรกจากกรุงเทพฯ–สระบุรี–นครราชสีมา ก่อนต่อขยายไปขอนแก่น อุดรธานี และหนองคาย โดยรัฐบาลไทยรับชื่อ “ถนนมิตรภาพ” ในปีค.ศ. 1957 และเปิดใช้ในปีค.ศ. 1958 (Food and Agriculture Organization of the United Nations, 1988; Kullapat, 2019; Wasuntarasook, 2013) ส่วนการออกแบบและก่อสร้างอยู่ภายใต้ที่ปรึกษาและบริษัทรับเหมาสหรัฐฯ ร่วมกับบริษัทรับเหมาของไทย ขณะที่ถนนอีกเส้นหนึ่ง ในปัจจุบัน คือ ทางหลวง 304 ทำหน้าที่เป็นเส้นทางยุทธศาสตร์ที่เชื่อม โครงการก่อสร้างท่าเรือน้ำลึกสัตหีบที่สหรัฐกำลังพัฒนาอยู่ ณ ช่วงเวลานั้น กับฐานทัพอากาศจำนวนมากในภาคตะวันออกเฉียงเหนือ (Command, 1974)



**ภาพที่ 1** แผนที่โดยหน่วย 652nd Topographic Engineers ชื่อ “U.S. Installations and Facilities in Thailand, 1969” ซึ่งผู้เขียนได้ซ้อนทับเส้นถนนมิตรภาพ และถนนหมายเลข 304 (เส้นสีแดง) แสดงให้เห็นว่าถนนมิตรภาพ เชื่อมต่อโครงสร้างทางทหารจำนวนมากของสหรัฐฯ โดยเฉพาะอย่างยิ่งตัดผ่านบริเวณจังหวัดนครราชสีมา และถนนหมายเลข 304 ช่วยทำให้การส่งกำลังบำรุงจากท่าเรือน้ำลึก ไปยังภาคตะวันออกเฉียงเหนือสะดวกยิ่งขึ้น ที่มา: Library of Congress – U.S. Bases in Thailand during the Vietnam War and Agent Orange.

ก่อนการเข้ามาของสหรัฐฯ ในช่วงสงครามเวียดนาม นครราชสีมาหรือโคราช เป็นศูนย์กลางยุทธศาสตร์และการค้าสำคัญของภาคอีสานอยู่แล้ว ทั้งยังมีข้อได้เปรียบด้านคมนาคมจากทางรถไฟที่เชื่อมกับกรุงเทพฯ ตั้งแต่ปีค.ศ. 1900 อย่างไรก็ตาม พื้นที่ภาคตะวันออกเฉียงเหนือที่ห่างไกลออกไป ยังเผชิญข้อจำกัดด้านการคมนาคมอย่างมาก จนกระทั่งการเปิดใช้ถนนมิตรภาพในปี 1958 ได้เปลี่ยนโฉมการคมนาคมของภูมิภาคอย่างมีนัยสำคัญ และปูทางให้โคราชกลายเป็นจุดยุทธศาสตร์สำหรับการแทรกแซง

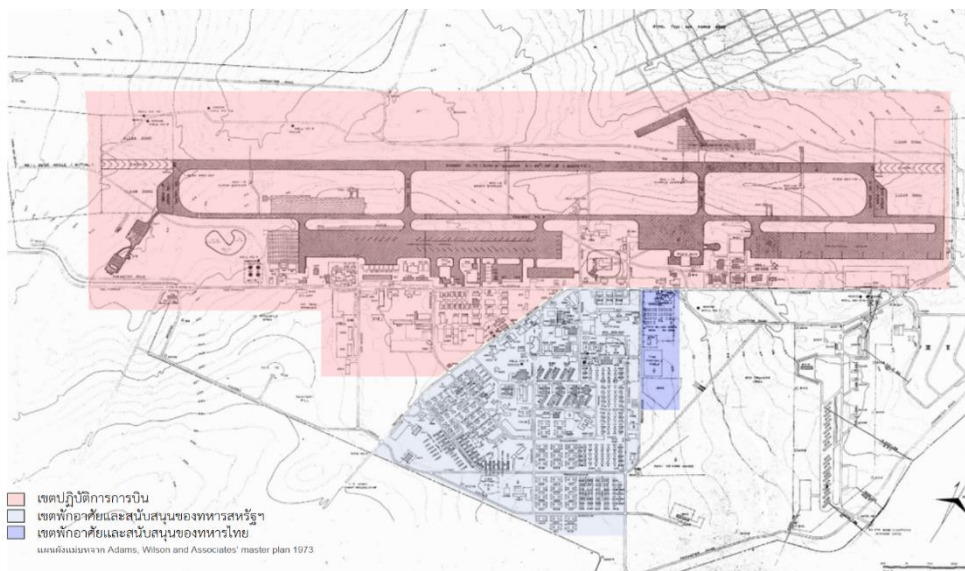


ของสหรัฐฯ ในเวลาต่อมา (Food and Agriculture Organization of the United Nations, 1988; Kullapat, 2019; Wasuntarasook, 2013)

หลักฐานจากกองทัพอากาศไทยและเอกสารสหรัฐฯ แสดงให้เห็นว่า จังหวัดนครราชสีมาที่มีพื้นที่สนามบินอยู่ก่อนแล้วอย่างน้อยตั้งแต่ทศวรรษ 1950 และ JUSMAG Thailand เริ่มเข้าประจำการที่โคราช ในปี 1962 ขณะที่ค่ายมิตรภาพ (Camp Friendship) ซึ่งเป็นของกองทัพบกสหรัฐฯ ถูกตั้งขึ้นก่อนเพื่อรองรับกำลังพลและระบบส่งกำลังบำรุง จากนั้นจึงมีการเร่งก่อสร้างและขยาย Korat RTAFB ในปี 1964 เพื่อรองรับปฏิบัติการของกองทัพอากาศสหรัฐฯ (13th Air Force, 1976; Vongkulbhisal, 2022; Wing 1, 2021)

แผนแม่บทของฐานทัพระบุชัดว่า การวางผังฐานอยู่ภายใต้มาตรฐานและระบบวิศวกรรมของกองทัพอากาศสหรัฐฯ โดยมีบริษัทอเมริกันชื่อ Adams, Wilson and Associates เป็นผู้ออกแบบผังส่วนงานก่อสร้างหลักในพื้นที่จังหวัดนครราชสีมา ดำเนินการผ่าน OICC และผู้รับเหมารายใหญ่ UMD (Utah-Martin-Day) ซึ่งรับผิดชอบการก่อสร้างสิ่งอำนวยความสะดวกจำนวนมาก ทั้งในเขตฐานทัพอากาศและ Camp Friendship เช่น อาคารพัก โรงอาหาร คลังสินค้า โรงพยาบาล ถนน ระบบระบายน้ำ และสาธารณูปโภค ทำให้โคราชถูกพัฒนาเป็น “Korat Logistics Complex” เพื่อรองรับปฏิบัติการทางทหารในอินโดจีน (United States General Accounting Office, 1968)

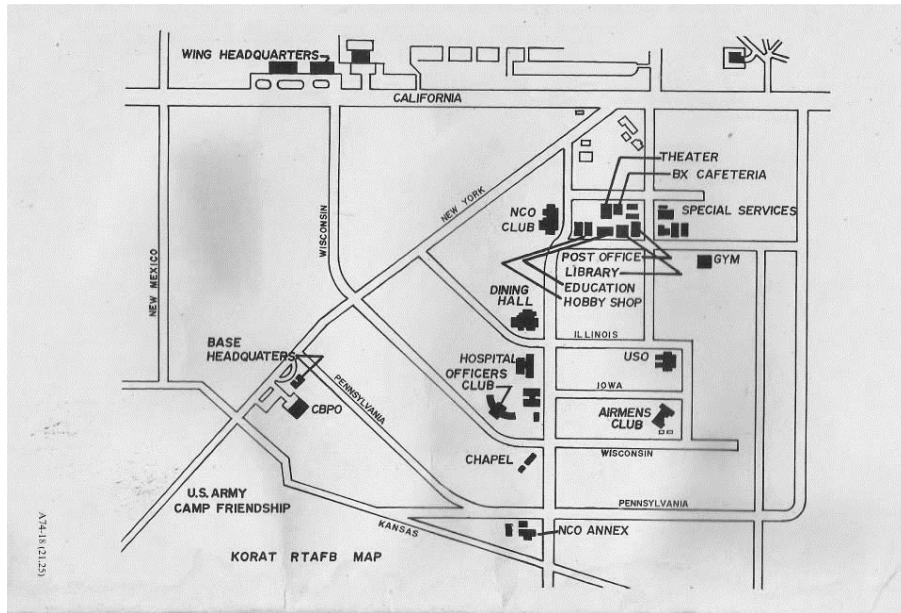
ในผังแม่บท ฐานทัพแบ่งออกเป็น 3 ส่วนหลัก ได้แก่ เขตปฏิบัติการการบิน เขตพักอาศัยและสนับสนุนของทหารสหรัฐฯ และเขตพักอาศัยและสนับสนุนของทหารไทย แม้ยังไม่พบหลักฐานอื่นที่เกี่ยวข้องกับทหารไทยในฐานทัพอากาศโคราช แต่หากเทียบเคียงกับหลักฐานภาพถ่ายบริเวณป้อมจตุตรวจณ ประตู่ทางเข้าของฐานทัพอื่นๆ จะเห็นได้ชัดว่ามีทหารสารวัตรไทยประจำการอยู่คู่กับทหารสารวัตรอเมริกัน จึงสันนิษฐานได้ว่าพื้นที่พักอาศัยของทหารไทยดังกล่าวเป็น “ทหารสารวัตร” (สห.) ของกองทัพอากาศไทย ซึ่งมีหน้าที่ในการรักษาความปลอดภัยและควบคุมการเข้าออกของแรงงานไทยภายในฐานทัพ



ภาพที่ 2 แผนผังแสดง เขตปฏิบัติการบิน เขตพักอาศัยและสนับสนุนของทหารสหรัฐฯ เขตพักอาศัยและสนับสนุนของทหารไทย ภายในพื้นที่ฐานทัพอากาศโคราชที่ผู้วิจัยทำแถบสีลงบนผังบริเวณของฐานทัพที่นำมาผังบริเวณ: [https://www.westin553.net/batcatFoto03/KoratRTAFB\\_PerimeterMap.JPG](https://www.westin553.net/batcatFoto03/KoratRTAFB_PerimeterMap.JPG)



โดยเฉพาะในเขตพักอาศัยของสหรัฐฯ พบการจัดพื้นที่อย่างเข้มงวดตามลำดับชั้นยศทางทหาร แยกพื้นที่ของนายทหารสัญญาบัตร (CO) ออกจากนายทหารชั้นประทวน (NCO) และพลทหาร อย่างชัดเจน พร้อมสาธารณูปโภคและสิ่งอำนวยความสะดวกครบครัน เช่น โรงนอน โรงอาหาร คลับนายทหารสัญญาบัตร (CO Club) และสโมสรนายทหารประทวน (NCO Club) ร้านค้า โรงพยาบาล และสถานีวิทยุกระจายเสียงอเมริกัน (AFTN)



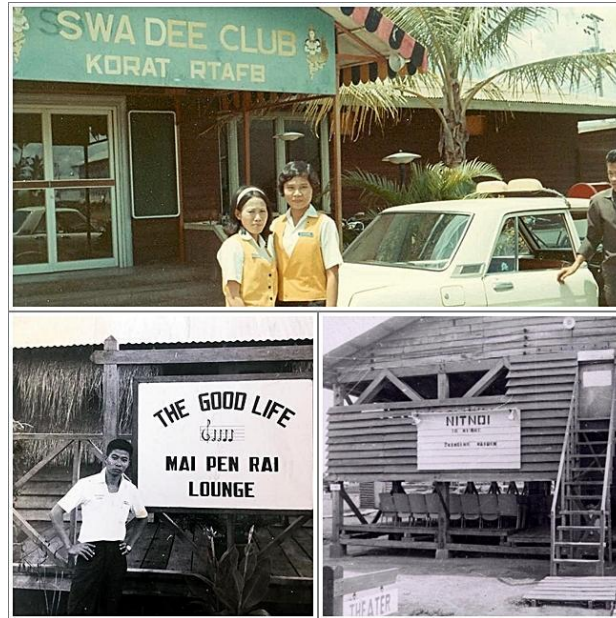
ภาพที่ 3 แผนผังแสดงอาคารสาธารณูปโภค และอาคารสันทนาการต่างๆ ภายในฐานทัพอากาศโคราช โดยอาคารจำนวนหนึ่งถูกแบ่งตามชั้นยศของทหาร และถนนที่ปรากฏชื่อของรัฐต่างๆ ในสหรัฐอเมริกา ที่มา: <https://www.facebook.com/photo/?fbid=2496782330390517&set=a.1471870262881734>

ในขณะที่ถนนทุกสายในฐานทัพถูกตั้งชื่อตามรัฐต่าง ๆ ของสหรัฐอเมริกา เช่น Missouri, Utah, Pennsylvania, Kansas, New York, Wisconsin และ New Mexico อาคารสันทนาการจำนวนมาก ถูกตั้งชื่อตามคำภาษาไทยในลักษณะสนุก ๆ หรือเป็นกันเอง เช่น Swa Dee Club (มาจากคำว่า “สวัสดี”) ซึ่งเป็นสโมสรสำหรับทหารชั้นผู้น้อย, โรงภาพยนตร์ Nitnoi (มาจากคำว่า “นิดหน่อย”) เลาจน์ MAI PEN RAI (มาจากคำว่า “ไม่เป็นไร”) หรือสโมสรนายทหารสัญญาบัตร KABOOM (Korat Air Base Officers Open Mess) ในขณะที่ไม่พบหลักฐานว่าทหารไทยได้รับสิทธิในการใช้สาธารณูปโภคใด ๆ แต่งานศึกษาจำนวนมากชี้ให้เห็นว่า การดำเนินงานของสถานบันเทิงและพื้นที่บริการเหล่านี้พึ่งพาแรงงานคนไทย ต้องถึนนอกฐานทัพอย่างมาก ผู้ชายไทยมักทำงานเป็นพนักงานเสิร์ฟ คนงาน และคนขับรถประจำตัวให้นายทหารชั้นผู้ใหญ่ ส่วนผู้หญิงไทยทำงานเป็น “House girls” รับหน้าที่งานบ้าน เช่น ทำความสะอาด และซักผ้า โดยได้รับค่าจ้างรายวันหรือรายเดือน (Srifā, 2024)

สภาพแวดล้อมเช่นนี้ยังนำไปสู่ปรากฏการณ์ที่เรียกว่า “เมียเช่า” หรือการเป็นผู้ขายบริการทางเพศให้กับทหารอเมริกัน ซึ่งเกิดขึ้นในหลายฐานทัพทั่วประเทศไทย ปรากฏการณ์เหล่านี้สร้างโอกาสและรายได้ให้ชาวไทยในภาคตะวันออกเฉียงเหนือ ในระดับที่ไม่เคยปรากฏมาก่อน (Srifā, 2024) ความสัมพันธ์ระหว่างพลเรือนไทยกับกำลังพลอเมริกันภายในฐานทัพจึงเผยให้เห็นอีกมิติหนึ่งว่า แม้ฐานทัพที่เป็นฐานทัพ



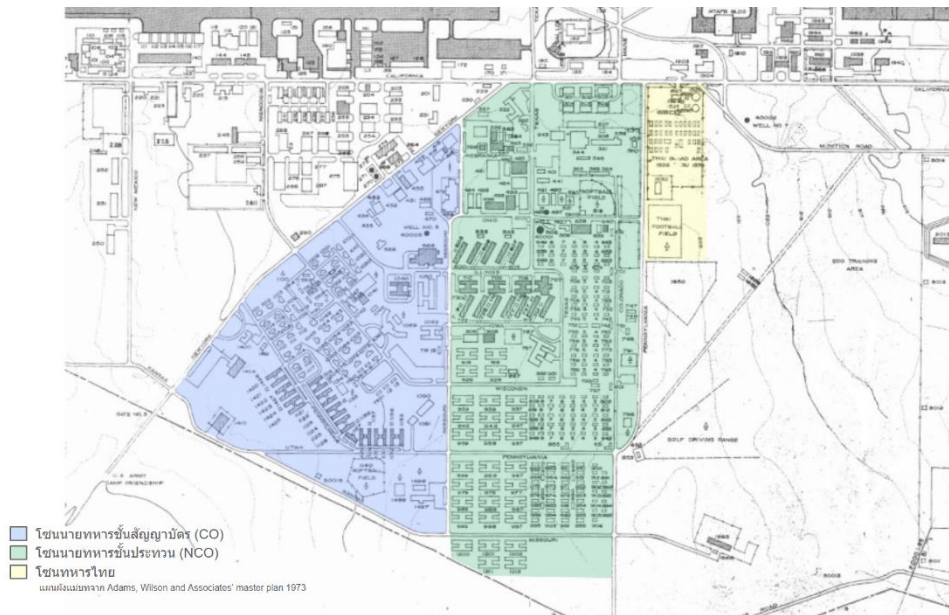
ไทยทางนิตินัยนี้ จะอยู่ภายใต้การควบคุมอย่างเข้มงวดและเป็นเอกสิทธิ์ของสหรัฐอเมริกา โดยที่ทหารไทยไม่มีสิทธิที่จะใช้สอย แต่คนไทยท้องถิ่นกลับได้รับและแลกเปลี่ยนผลประโยชน์หลายประการจากการเข้าออกฐานทัพที่ควบคุมอย่างเข้มงวดเช่นนี้



ภาพที่ 4 อาคารสันทนาการต่างๆภายในฐานทัพถูกตั้งชื่อคล้ายคำในภาษาไทย โดยมีแรงงานชาวไทยเป็นผู้ให้บริการภายในฐานทัพเช่น บาร์เทนเดอร์ พนักงานเสิร์ฟ พ่อครัว คนขับรถ เป็นต้น ที่มา:

<https://www.facebook.com/photo/?fbid=4341002592635139&set=a.1471870262881734>

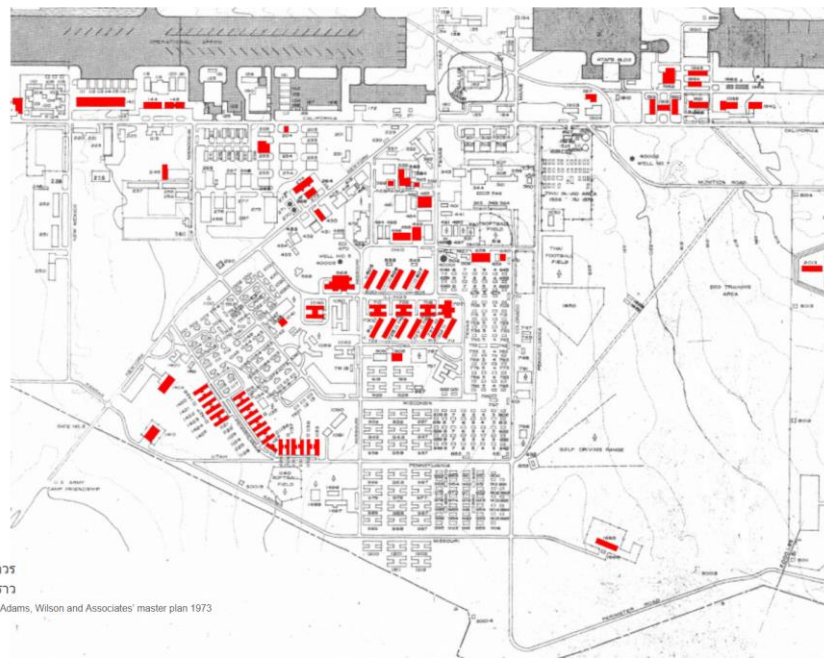
นอกจากผลประโยชน์ทางเศรษฐกิจที่ชาวไทยได้รับแล้ว ในอีกมุมหนึ่งฐานทัพทหารสหรัฐฯ ในไทยขาดทั้งข้อตกลงฐานทัพที่เป็นลายลักษณ์อักษร (Military Base Agreement: MBA) และข้อตกลงว่าด้วยสถานภาพกำลังพล (Status of Forces Agreement: SOFA) ซึ่งมีความสำคัญอย่างยิ่งต่อการกำกับดูแลความประพฤติของทหารต่างชาติบนดินแดนไทย (Randolph, 1986, p. 182; Srifa, 2024) จึงนำไปสู่ความไม่ชัดเจนด้านเขตอำนาจศาลเมื่อกำลังพลสหรัฐฯ กระทำความผิดในประเทศไทย ไม่ว่าจะเป็นการเมาสุราในที่สาธารณะ การทะเลาะวิวาท หรืออุบัติเหตุทางถนนที่ทำให้พลเรือนชาวไทยบาดเจ็บหรือเสียชีวิต ซึ่งก่อให้เกิดปัญหาทั้งในแง่ข้อกฎหมายและผลกระทบทางการเมืองรุนแรง เนื่องจากเหตุการณ์เหล่านี้ได้ทำลายภาพลักษณ์ของสหรัฐฯ จากสายตาทหารไทยในฐานนะมหามิตร เพื่อเป็นการตอบโต้ปัญหาดังกล่าว กองทัพสหรัฐฯ จึงเลือกใช้วิธีการจ่ายเงินเยี่ยวยา (solatium) อย่างรวดเร็วแม้ในกรณีที่มีความผิดยังไม่ชัดเจน ทั้งนี้เพื่อชดเชยให้แก่ชาวไทยที่ได้รับผลกระทบ พร้อมทั้งยับยั้งกระแสความไม่พอใจและการต่อต้านสหรัฐฯ ที่อาจลุกลามบานปลาย และในเวลาต่อมา สหรัฐฯ มีนโยบายให้กำลังพลเปลี่ยนมาจ้างพนักงานขับรถชาวไทยแทนการให้พวกเขาขับขี่ด้วยตนเองเพื่อขจัดปัญหาเหล่านี้ให้หมดไป (Srifa, 2024, pp. 182–183)



ภาพที่ 5 แผนผังแสดง การแบ่งโซนพื้นที่ตามชั้นยศ โดยถูกแยกจากกันอย่างชัดเจน ภายในพื้นที่ฐานทัพอากาศโคราช ที่มา:

[https://www.westin553.net/batcatFoto03/KoratRTAFB\\_PerimeterMap.JPG](https://www.westin553.net/batcatFoto03/KoratRTAFB_PerimeterMap.JPG)

ในประเด็นสถาปัตยกรรม อาคารภายในฐานทัพถูกแบ่งเป็น “อาคารชั่วคราว” และ “อาคารกึ่งถาวร” โดยอาคารชั่วคราวส่วนใหญ่ใช้วัสดุเบาและได้ถูกรื้อถอนไปหลังสหรัฐฯ ถอนกำลัง ตามการตัดสินใจรื้อถอนของรัฐบาลไทยเนื่องจากอาคารเหล่านี้มีจำนวนมาก เกินกว่าความต้องการของกำลังพลที่จะมาดูแลรับผิดชอบต่อ (United States General Accounting Office, 1977) ขณะที่อาคารกึ่งถาวรจำนวนมาก ซึ่งสร้างด้วยคอนกรีตเสริมเหล็กหรือโครงสร้างเหล็ก ยังคงหลงเหลือและกองทัพอากาศไทยนำกลับมาใช้หรือปรับปรุงในเวลาถัดมา จากการสำรวจภาคสนามที่กองบิน 1 ปัจจุบันในปี ค.ศ. 2025 อาคารที่ถูกระบุว่า เป็นอาคารกึ่งถาวรยังคงอยู่จนถึงปัจจุบัน



ภาพที่ 6 แผนผังแสดง การแบ่งประเภทของอาคารตามความแข็งแรง คงทนภายในฐานทัพอากาศโคราช  
ที่มา: [https://www.westin553.net/batcatFoto03/KoratRTAFB\\_PerimeterMap.JPG](https://www.westin553.net/batcatFoto03/KoratRTAFB_PerimeterMap.JPG)

ในด้านสิทธิในทรัพย์สินและอิปปิไทย เอกสารจากสำนักงานตรวจสอบบัญชีของรัฐบาลสหรัฐอเมริกา (GAO) ยืนยันว่า สหรัฐฯ ไม่ได้มี “ฐานทัพอเมริกัน” ในไทยอย่างเป็นทางการ แต่เป็นการเข้าไปปรับปรุงและขยายสิ่งอำนวยความสะดวก บนฐานที่ยังอยู่ภายใต้การควบคุมของรัฐบาลไทย โดยกรรมสิทธิ์ในอาคารและสิ่งปลูกสร้างเป็นของรัฐบาลไทย และเมื่อสหรัฐฯ ถอนกำลังออกไป สิ่งปลูกสร้างจำนวนมากก็ถูกส่งมอบให้รัฐบาลไทยใช้งานต่อ (United States General Accounting Office, 1977, pp. 1-4)



ภาพที่ 7 (ซ้าย) ภาพถ่ายในช่วงทหารสหรัฐฯ เข้าประจำการ และ(ขวา)อาคารเดียวกันในปัจจุบันภายในพื้นที่กองบิน 1 ที่มา: (ซ้าย) [https://commons.wikimedia.org/wiki/File:H\\_Barracks\\_Korat.jpg](https://commons.wikimedia.org/wiki/File:H_Barracks_Korat.jpg)  
(ขวา) ผู้เขียน 08/2025



## สรุปและอภิปรายผล

ข้อค้นพบทั้งหมดต่อบัณฑิตประสงค์งานวิจัยดังนี้ 1. การก่อสร้างและการขยายตัวของฐานทัพอากาศโคราซ นอกจากเป็นผลจากความต้องการทางทหารของสหรัฐอเมริกาในภูมิภาคอินโดจีนแล้ว ยังเกิดจากเรื่อง ความมั่นคงและการพัฒนาของรัฐบาลไทยในบริบทสงครามเย็น ซึ่งทำให้ไทยยอมรับความช่วยเหลือทางทหารและพลเรือนจากสหรัฐฯ ควบคู่กับการเปิดพื้นที่เชิงยุทธศาสตร์ให้สหรัฐฯ ใช้งานได้อย่างกว้างขวาง ข้อค้นพบนี้สอดคล้องกับงานของ Randolph (1986) และ Bamrungsuk (1988) ที่ชี้ว่าความสัมพันธ์ไทย-สหรัฐฯ ในช่วงดังกล่าวตั้งอยู่บนการแลกเปลี่ยนระหว่างความมั่นคง ป้องกันภัยคอมมิวนิสต์กับการสนับสนุนทางเศรษฐกิจและโครงสร้างพื้นฐานต่างๆภายในประเทศ

2. ในส่วนของการวางผังและสถาปัตยกรรม พบว่า ฐานทัพอากาศโคราซสะท้อนการแปลงหลักนิยมทางทหารของสหรัฐอเมริกาให้เป็นรูปธรรมผ่านการจัดพื้นที่อย่างเป็นลำดับขั้น การแยกเขตพักอาศัยตามชั้นยศ การจัดวางพื้นที่สนับสนุนและนันทนาการอย่างเป็นระบบ และการสร้างสาธารณูปโภคที่ทำให้ฐานทัพพึ่งพาตนเองได้ ข้อค้นพบนี้สอดคล้องกับงานด้านการก่อสร้างและการวางผังของกองทัพสหรัฐฯ ในเอเชียตะวันออกเฉียงใต้ ซึ่งเน้นมาตรฐาน การทำซ้ำ และประสิทธิภาพเชิงยุทธการ (Command, 1974; Dunn, 1991; Traas, 2010) และยิ่งเชื่อมโยงกับข้อเสนอของ Chang (2016) ที่มองว่าสถาปัตยกรรมในบริบทการทหารและอาณานิคมมักทำหน้าที่เป็นเครื่องมือของอำนาจ ผ่านการสร้างแบบมาตรฐานที่ปรับใช้ได้บริบทเขตร้อน ซึ่งในกรณีนี้สหรัฐฯ แสดงอำนาจของผู้นำโลกเสรีที่พร้อมปกป้องไทยจากภัยคอมมิวนิสต์

3. เมื่อพิจารณาผ่านกรอบแนวคิด Crypto-colonialism ฐานทัพอากาศโคราซสามารถมองได้ว่าเป็นพื้นที่กึ่งอาณานิคมที่อำนาจอาณานิคมของไทยยังคงอยู่ในทางนิตินัย แต่ในทางปฏิบัติพื้นที่กลับถูกจัดระเบียบเพื่อตอบสนองต่อยุทธศาสตร์ มาตรฐาน และวิถีชีวิตของกองทัพสหรัฐอเมริกาเป็นหลัก ลักษณะดังกล่าวสอดคล้องกับแนวคิดของ Herzfeld (2002, 2010) และ Jackson (2007) ที่เสนอว่า รัฐซึ่งมิได้ตกเป็นอาณานิคมโดยตรง อาจยังดำรงอยู่ภายใต้ความสัมพันธ์เชิงพึ่งพาและการต่อรองอันกำกวมได้ งานวิจัยนี้จึงช่วยต่อยอดข้อเสนอของ Vongkulbhisal (2022) จากบริบทสถาปัตยกรรมสมัยใหม่ของไทยในภาคพลเรือนมาสู่สถาปัตยกรรมทางทหารซึ่งแสดงความสัมพันธ์เชิงอำนาจดังกล่าวอย่างเป็นรูปธรรมยิ่งขึ้น

ในภาพรวมจะเห็นได้ว่านโยบายของสหรัฐฯ ที่เกี่ยวข้องกับภูมิภาคเอเชียตะวันออกเฉียงใต้ โดยเฉพาะสงครามเวียดนาม ได้เร่งให้เกิดการไหลบ่าของทุน บุคลากร และเทคโนโลยีการก่อสร้างขนาดใหญ่เข้าสู่ประเทศไทย บริษัทผู้รับเหมาและหน่วยงานที่เชื่อมโยงกับสหรัฐฯ ได้เข้ามาสนับสนุนการก่อสร้าง ถนน สาธารณูปโภค และโครงสร้างพื้นฐาน ขณะเดียวกันโครงการเหล่านี้ก็ได้ถ่ายทอดทักษะฝีมือแรงงานให้แก่คนไทยผ่านระบบการฝึกอบรมพนักงาน การควบคุมงาน และมาตรฐานทางเทคนิค

การตีความผ่านกรอบทฤษฎี Crypto-colonialism แสดงให้เห็นว่าสถานะกึ่งอาณานิคมของไทย แสดงออกให้เห็นผ่านเอกราชและอำนาจควบคุมประเทศที่เบ็ดเสร็จของชนชั้นนำไทย ที่คงอยู่ได้ด้วยวิธีการพึ่งพาสหรัฐอเมริกาในทุกภาคส่วน ความช่วยเหลือในการพัฒนา การทำให้บ้านเมืองให้ทันสมัย และความช่วยเหลือทางวิชาการ ทำให้สหรัฐฯ สามารถแสดงอิทธิพลของตนในรูปแบบผลประโยชน์ร่วมกันกับรัฐไทย ในขณะที่รัฐไทยก็สามารถรับผลประโยชน์เหล่านั้นได้โดยไม่สูญเสียความชอบธรรมทางอาณานิคม ผลลัพธ์ทางกายภาพที่เห็นได้ชัด มีตั้งแต่ทางหลวงและสาธารณูปโภค ซึ่งมีสิ่งที่ยังซ่อนอยู่คือการตั้งพึ่งพาผู้เชี่ยวชาญ มาตรฐานการก่อสร้าง และช่องทางการจัดซื้อจัดจ้างจากภายนอก นอกจากนั้น "ถนนมิตรภาพ" ยังทำหน้าที่เป็นเส้นทางหลักทางยุทธศาสตร์ เนื่องจากฐานทัพและสิ่งอำนวยความสะดวกที่เป็น



ของไทยทางนิตินัยแต่เป็นของสหรัฐฯ ทางพฤตินัยจำนวนมากตั้งอยู่ตามแนวถนนเส้นนี้ โครงสร้างพื้นฐานเพื่อการพัฒนาจึงถูกตีความได้พร้อมกันว่าเป็นเส้นทางเพื่อความคล่องตัวและการเข้าถึงทางยุทธศาสตร์ด้วย เมื่อพิจารณาประกอบกับกลไกความมั่นคงและการพัฒนาของไทย-สหรัฐฯ ในภาพรวม จะเห็นถึงความพยายามร่วมกัน ในการเปลี่ยนประเทศไทยให้กลายเป็น "ป้อมปราการ" ที่แข็งแกร่งที่สุดของสหรัฐฯ เพื่อสกัดกั้นการขยายตัวของคอมมิวนิสต์ในเอเชียตะวันออกเฉียงใต้ (Bamrungasuk, 1988; Randolph, 1986)

ภายใต้สภาวะดังกล่าว เป้าหมายหลักของสหรัฐฯ ในการให้ความช่วยเหลือประเทศไทย คือ การสนับสนุนสงครามของตนในอินโดจีน ไม่ว่าจะเป็นการเข้าถึงพื้นที่ ความพร้อมรบ และรัศมีปฏิบัติการ แต่ต้องมีการประนีประนอมที่นำมาสู่การบริหาร "ภาพลักษณ์ของอธิปไตย" ฐานทัพอากาศโคราชเป็นตัวอย่างที่ชัดเจน รัฐบาลไทยพยายามแสดงให้เห็นว่า ฐานทัพสหรัฐฯ เป็นความร่วมมือระหว่างพันธมิตรบนอธิปไตยของไทย มิใช่การละเมิดอธิปไตย ด้านตรวจของสารวัตรทหารไทยและระบบรักษาความปลอดภัยที่มีการควบคุมฐานทัพอย่างเข้มงวด ทำหน้าที่ทั้งในเชิงการปฏิบัติจริง และในเชิงสัญลักษณ์ ในฐานะการแสดงออกถึงอำนาจของรัฐเจ้าบ้าน กล่าวอีกอย่างหนึ่ง คือ บุคลากรและระเบียบปฏิบัติของไทยได้กลายเป็นส่วนหนึ่งของโครงสร้างการปกครองภายในฐานทัพ แม้ตัวฐานทัพจะรองรับความต้องการเชิงยุทธการของสหรัฐฯ เป็นหลักก็ตาม ท้ายที่สุดอาคารกึ่งถาวรจำนวนมากได้ถูกส่งมอบให้แก่รัฐบาลไทยและกองทัพอากาศไทย เพื่อใช้ประโยชน์ด้านความมั่นคงในประเทศไทยที่ปกครองด้วยรัฐบาลเผด็จการทหาร ในยุคนั้น สะท้อนให้เห็นว่าผลลัพธ์เช่นนี้เป็นส่วนหนึ่งของการต่อรองระหว่างทั้งสหรัฐอเมริกาและชนชั้นนำไทยมาตั้งแต่ต้น

ตามแนวคิด Crypto-colonialism ของ Herzfeld (2002) และเงื่อนไขสามประการที่ Jackson (2007) ขยายความเพิ่มเติม ฐานทัพอากาศโคราชสามารถอ่านได้ผ่านเงื่อนไขที่ซ้อนทับกันอยู่สามมิติ (1) Subordination: ไทยเปิดพื้นที่ให้สหรัฐฯ มีอิสระในการเลือกที่ตั้ง วางผังฐานทัพที่เป็นของไทยทางนิตินัย และใช้งานพื้นที่ตามยุทธศาสตร์และหลักนิยมทางทหารของสหรัฐฯ การออกแบบพื้นที่ของฐานทัพจึงถูกกำหนดโดยวัฒนธรรมทางทหารและลำดับความสำคัญเชิงปฏิบัติการของสหรัฐฯ มากกว่าความต้องการของฝ่ายไทย ทั้งนี้ มิได้หมายความว่าไทยไม่มีบทบาทเลยในการออกแบบ หากแต่สะท้อนให้เห็นว่าในทางปฏิบัติแล้ว อำนาจของสหรัฐฯ ในฐานทัพมีมากกว่าฝ่ายไทย (2) Autonomy: ฝ่ายไทยยังคงมีอำนาจอธิปไตยผ่านสัญลักษณ์ต่าง ๆ เช่น การใช้ชื่อฐานทัพเป็นฐานของไทย การควบคุมการเข้าออกที่ประตู การรักษาความปลอดภัยของฐานทัพ และการยืนยันกรรมสิทธิ์ผ่านการก่อสร้างอาคารจำนวนมากในลักษณะ "กึ่งถาวร" เพื่อให้สามารถคืนกลับให้รัฐบาลไทยภายหลังสงคราม เพื่อให้รัฐบาลใช้เพื่อประโยชน์ด้านความมั่นคงในประเทศ เพื่อรักษาอำนาจของชนชั้นนำในสังคมไทยต่อไปได้ (3) Ambiguity: ฐานทัพอากาศโคราช จึงเป็นพื้นที่ที่สามารถถูกมองได้สองสถานะพร้อมกัน กล่าวคือ ในทางพฤตินัย มันทำหน้าที่เป็นฐานทัพอากาศสหรัฐฯ บนผืนแผ่นดินไทย แต่ในทางนิตินัยกลับยังคงเป็นฐานทัพไทยที่สหรัฐฯ เข้ามาสร้างและใช้งานภายใต้อธิปไตยของไทย

ความกำกวมนี้ยิ่งชัดเจนเมื่อพิจารณาจากการวางผังภายในฐาน การแยกเขตพักอาศัยและเขตนันทนาการตามลำดับชั้นอย่างเคร่งครัด กล่าวคือ พื้นที่ของนายทหารสัญญาบัตร (CO) ถูกจัดวางให้อยู่ใกล้กองบัญชาการและอาคารบริหาร ขณะที่พื้นที่ของนายทหารชั้นประทวน (NCO) และพลทหารอยู่ใกล้กับพื้นที่ปฏิบัติการ เช่น คลังอาวุธและฝ่ายสนับสนุน การจัดวางเช่นนี้ช่วยเพิ่มประสิทธิภาพในการทำงานให้สอดคล้องกับหน้าที่ตามลำดับชั้นและระบบการบังคับบัญชาทางทหาร



การจัดให้มีระบบสาธารณสุขปโภคอย่างครบถ้วนภายในฐาน ยังสะท้อนถึงความพยายามพึ่งพาตนเองด้านลอจิสติกส์ เพื่อลดการพึ่งพาโครงสร้างพื้นฐานของไทยภายนอกฐานทัพ แม้ว่าจะมีการกันพื้นที่พักอาศัยขนาดเล็กสำหรับสารวัตรทหารไทย ซึ่งเป็นสัญลักษณ์หนึ่งของการมีส่วนร่วมจากรัฐเจ้าบ้าน แต่ในภาพรวมแล้ว เป้าหมายสำคัญกลับอยู่ที่การสร้างสภาพแวดล้อมที่ทำให้บุคลากร ทหารอเมริกันสามารถรู้สึกเหมือนอยู่บ้าน หรือเป็น home away from home ภายในพื้นที่ปิดที่ถูกควบคุมอย่างเข้มงวด

ยุทธศาสตร์การออกแบบเชิงอารมณ์ความรู้สึกนี้ แสดงผ่านการตั้งชื่อถนนภายในฐานตามชื่อรัฐต่าง ๆ ของสหรัฐอเมริกา ซึ่งอาจตีความได้ว่าเป็นเครื่องมือที่จงใจสร้างความคุ้นเคยให้แก่ทหารที่มาประจำการอยู่อีกซีกโลกหนึ่งในประเทศไทย และชื่อรัฐที่เลือกใช้อาจสัมพันธ์อย่างหลวม ๆ กับภูมิภาคต้นทางของกำลังพลเหล่านั้น

ในระดับสถาปัตยกรรม โชนที่พักทหารไทยถูกสร้างด้วยอาคารชั่วคราว ในขณะที่กองทัพสหรัฐฯ ได้สร้างอาคารกึ่งถาวรจำนวนมาก อาคารเหล่านี้ถูกสร้างขึ้นให้มีความทนทานและมีความสมบูรณ์พร้อมต่อการใช้งานของกำลังพลสหรัฐฯเอง ในขณะที่ให้คำมั่นสัญญาว่า ทรัพย์สินเหล่านี้จะถูกส่งคืนแก่ไทย และกำลังพลไทย จะได้รับช่วงต่อเพื่อใช้งานในที่สุด

และในขณะที่ทหารไทย กองทัพไทย หรือรัฐบาลทหารของไทย ยังแทบไม่มีสิทธิที่จะใช้หรือได้ประโยชน์ทางตรงจากฐานทัพในช่วงเวลานั้น แต่คนไทยต้องถินจำนวนมากในโคราชและภาคอีสานสามารถเข้าออกฐานทัพและมีรายได้เพิ่มขึ้นอย่างมากจากการทำงานในฐานทัพและงานที่เกี่ยวข้องกับฐานทัพ

### ข้อจำกัดและข้อเสนอแนะ

งานวิจัยนี้มีข้อจำกัดสำคัญในเชิงเนื้อหา 3 ประการ ประการแรก การศึกษามุ่งเน้นฐานทัพอากาศโคราชเป็นกรณีศึกษาเดียว จึงยังไม่อาจสรุปได้อย่างชัดเจนว่าแบบแผนการวางผัง การจัดลำดับพื้นที่ และความสัมพันธ์เชิงอำนาจที่พบ เป็นลักษณะเฉพาะของโคราชหรือเป็นลักษณะร่วมของฐานทัพสหรัฐอเมริกาในภูมิภาค ประการที่สอง แม้งานวิจัยจะเสนอว่าประชาชนท้องถิ่นได้รับประโยชน์บางประการจากฐานทัพ แต่ประเด็นนี้ยังมีหลักฐานรองรับไม่มากพอเมื่อเทียบกับข้อค้นพบด้านสถาปัตยกรรมและผังพื้นที่ ประการที่สาม การใช้กรอบแนวคิด crypto-colonialism ในงานนี้ยังจำกัดอยู่ที่ระดับฐานทัพและสิ่งปลูกสร้างเป็นหลัก

ด้วยเหตุนี้ การศึกษาต่อไปควรขยายไปสู่การเปรียบเทียบกับฐานทัพสหรัฐอเมริกาแห่งอื่นในประเทศไทยและฟิลิปปินส์ เพื่อทำความเข้าใจเงื่อนไขที่ทำให้เกิดทั้งความเหมือนและความแตกต่าง ควรมีการศึกษาผลกระทบต่อประชาชนท้องถิ่นผ่านการสัมภาษณ์ผู้มีประสบการณ์ เพื่อยืนยันข้อเสนอเรื่องประโยชน์จากสาธารณสุขปโภคและเศรษฐกิจบริการให้ชัดเจนยิ่งขึ้น และควรต่อยอดกรอบ crypto-colonialism ไปสู่การอธิบายการสร้างรัฐไทยสมัยใหม่ภายใต้อิทธิพลของสหรัฐอเมริกาในมิติของนโยบายการศึกษา การพัฒนาเศรษฐกิจ และการพัฒนาชาติ

### เอกสารอ้างอิง

13th Air Force, O. o. H. (1976). Korat Royal Thai Air Force Base historical brief. United States Air Force, Pacific Air Forces  
Bamrungsuk, S. (1988). United States foreign policy and Thai military rule, 1947–1977. Cornell University.  
Chang, J.-H. (2016). A genealogy of tropical architecture: Colonial networks, nature and technoscience. Routledge.



- Command, N. F. E. (1974). NAVFAC history 1965–1974. Naval History and Heritage Command.
- Dunn, C. H. (1991). Base development in South Vietnam, 1965–1970. Department of the Army.
- Food and Agriculture Organization of the United Nations. (1988). Forestland for the people: A forest village project in Northeast Thailand.  
<https://www.fao.org/4/ad489e/ad489e00.htm>
- Gaddis, J. L. (2005). The cold war: A new history. Penguin Press.
- Herzfeld, M. (2002). The absent presence: Discourses of crypto-colonialism. *The South Atlantic Quarterly*, 101(4), 899–926. <https://doi.org/10.1215/00382876-101-4-899>
- Herzfeld, M. (2010). The Conceptual Allure of the West: Dilemmas and Ambiguities of Crypto-Colonialism in Thailand (R. V. Harrison, Jackson, Peter A., Ed.). Hong Kong University Press.
- Jackson, P. A. (2007). Autonomy and subordination in Thai history: the case for semicolonial analysis 1. *Inter-Asia Cultural Studies*, 8(3), 329–348.  
<https://doi.org/10.1080/14649370701393709>
- Kullapat, R., Deeudomjant, C., Hirunteeyakul, M. (2019). Nakhon Ratchasima: A study of the old town through its history, settlement, and architectural heritage. *NAJUA: History of Architecture and Thai Architecture*, 16(1), 62–101.
- National Archives and Records Administration. (n.d.). Records of the United States Forces in Southeast Asia, 1950–1975
- Noobanjong, K. (2003). Power, identity, and the rise of modern architecture: From Siam to Thailand [Doctoral dissertation, University of Colorado Denver].  
<https://digital.auraria.edu/work/ns/85a1b682-356c-4194-8869-f0aacd857821>
- Povatong, P. (2011). Building siwilai: Transformation of architecture and architectural practice in Siam during the reign of Rama V, 1868–1910 [Doctoral dissertation, University of Michigan]. <https://deepblue.lib.umich.edu/handle/2027.42/84622>
- Randolph, R. S. (1986). The United States and Thailand: Alliance dynamics, 1950–1985.
- Srifa, W. (2024). Escaping the peripherality: Local experiences of the US military presence in Northeast Thailand [Doctoral dissertation, Claremont Graduate University]. CGU Theses & Dissertations. [https://scholarship.claremont.edu/cgu\\_etd/897/](https://scholarship.claremont.edu/cgu_etd/897/)
- Traas, A. G. (2010). Engineers at war. Center of Military History, United States Army.
- Udomboonyanuparp, K. (2003). The origin and expansion of Pattaya City [Master's thesis, Chulalongkorn University]. <https://digital.car.chula.ac.th/chulaetd/24279/>
- United States General Accounting Office. (1968). U.S. construction activities in Thailand, 1966 and 1967: Report to the Congress (B-159451).



- United States General Accounting Office. (1977). Withdrawal of U.S. forces from Thailand: Ways to improve future withdrawal operations (LCD-77-446).  
<https://www.gao.gov/assets/lcd-77-446.pdf>
- Vongkulbhisal, S. (2022). Than samai in modern Thai architecture: Case studies of crypto-colonialism [Doctoral dissertation, University of Washington].  
<https://digital.lib.washington.edu/server/api/core/bitstreams/76ac4dc6-1e6d-456e-93a9-cfc244a3bd4a/content>
- Wasuntarasook, V., Hayashi, Y. (2013). A historic review on consequences of critical events leading revolution in mass rapid transit in Bangkok 10th EASTS Conference / EASTS International Conference, Taipei, Taiwan. <https://eastst.info/online/proceedings/vol9/PDF/P50.pdf>
- Wing 1, R. T. A. F. (2021). Video gallery | Home of the Tiger. Retrieved January 11, 2026 from <https://wing1.rtaf.mi.th/video-gallery>